

2019 - 2020

# RAPPORT ANNUEL D'ACTIVITÉS

30  
ans



## EN COUVERTURE



**Mouvement de coeurs**  
Acrylique et texture sur toile

MADELEINE ROYER

ARTISTE-PEINTRE

Depuis 1995, Madeleine Royer travaille à la Maison d'Hérelle. En plus de contribuer au bon vivre qui y règne grâce à la qualité de son travail et sa sensibilité, de nombreuses toiles qu'elle a réalisées ornent les murs de notre établissement.

En rituel, comme un clin d'œil à sa créativité, chaque année depuis son arrivée, une reproduction de ses œuvres habille la couverture de notre rapport annuel.

madeleineroyer@yahoo.fr

514 725-9620

# RAPPORT ANNUEL D'ACTIVITÉS

30 ans

## LA MAISON D'HÉRELLE

3742, rue Saint-Hubert Montréal, QC H2L 4A2

**Téléphone** 514 844-4874

**Télécopieur** 514 842-2991

**Site Internet** [www.maisondherelle.org](http://www.maisondherelle.org)

**Courriel** [info@maisondherelle.org](mailto:info@maisondherelle.org)

 @MaisondHerelle

## COLLABORATION

Toute l'équipe de la Maison d'Hérelle a participé à l'élaboration de ce rapport annuel.

Coordination - Madeleine Royer et Mario Grondin

Conception, graphisme - Camille Coutant

Réalisation statistiques - Jean-Yves Blanchard

Impression - Ressources Impression



2019  
2020

TABLE  
DES  
MATIÈRES

ÉDITORIAL	4
CONSEIL D'ADMINISTRATION	6
LES COMITÉS	7
NOS MILIEUX DE VIE	8
APPROCHES COMPLÉMENTAIRES	13
LE SUIVI DANS LA COMMUNAUTÉ	14
LE SOUTIEN ENTRE PAIRS	15
LE BÉNÉVOLAT	16
FORMATIONS ET STAGES	22
PROJET EN COURS	24
IN MEMORIAM	25
ÉVÉNEMENTS	26
L'ÉQUIPE	28
REMERCIEMENTS	29
PARTENAIRES	30
SITUATION FINANCIÈRE	33

## NOTRE MISSION

Assurer un milieu de vie, des soins et un accompagnement adaptés aux personnes vivant avec le VIH/sida dans une perspective de santé globale et en complémentarité avec les réseaux publique et communautaire de la santé et des services sociaux.



# Bienveillance

## Courage

## Créativité

**A**u moment d'écrire ces lignes, nous sommes massivement en confinement afin d'éviter la propagation de la COVID-19, une infection par un nouveau virus qu'on apprend encore à connaître. Est-ce que ce qui est considéré sécuritaire aujourd'hui, se révélera une source de transmission demain? On déconfiner? La peur est parmi nous.

Cette peur d'une infection inconnue nous a déjà visités. Elle était très présente dans la société lors de l'ouverture de la Maison d'Hérelle en 1990. La peur était amplifiée par le fait que pendant longtemps, l'infection avec le VIH a été une maladie mortelle, associée à une forte stigmatisation. En 1990, les personnes qui vivaient avec le VIH étaient à risque de souffrir de multiples infections à la suite de la destruction de leur système immunitaire. En fin de vie, le milieu hospitalier pouvait se révéler... très inhospitalier!

Pourtant, des personnes bienveillantes se sont mobilisées face à la souffrance des personnes VIH+ et à l'injustice dont elles étaient victimes. La peur devait être présente, lors des contacts intimes dans le contexte de soins de fin de vie. Mais le courage a pris le dessus sur la peur, afin d'offrir une oasis où les résidents pouvaient aspirer à une fin de vie entourés de compassion, de douceur et de respect. Trente ans plus tard, alors que les modes de transmission du VIH sont bien connus, il ne faut pas oublier l'incroyable courage des pionniers de l'hébergement et la qualité des soins de fin de vie assurés en milieu communautaire.



MARIE-JOSÉE

BROUILLETTE

Avec l'arrivée en 1996, de médicaments qui contrôlent bien la réplication du virus, l'infection par le VIH est devenue une maladie chronique qui, dans le meilleur des scénarios, a un impact limité sur la vie des personnes atteintes. Mais pour d'autres, le scénario est autre : multiples problèmes de santé qui accompagnent un VIH qui a été mal traité, précarité, vulnérabilité, solitude.

Comme société, je considère que nous avons une dette envers les personnes VIH+ ayant survécu aux premières années de l'épidémie. C'est grâce à leur participation massive aux essais cliniques et leur collaboration étroite avec la communauté scientifique que les perspectives sont tellement meilleures, à la fois pour ceux qui reçoivent un diagnostic aujourd'hui, ainsi que pour tous ceux qui peuvent éviter une infection grâce aux connaissances acquises au cours de ces années.

Toute la créativité du personnel et des bénévoles s'est déployée afin que les services offerts par la Maison restent pertinents. Trente ans plus tard, la Maison d'Hérelle demeure une référence qui suscite l'admiration ici et à l'étranger. Comme communauté, nous pouvons être fiers de soutenir un tel joyau!



MICHÈLE BLANCHARD

## Chapeau à vous toutes et tous! Quelle histoire avons-nous...

**E**n 1989, Louis-Paul Thauvette, premier directeur général chargé de l'implantation de la Maison d'Hérelle, m'invite à la visiter alors qu'elle n'est encore qu'en chantier. Il me sollicite alors également pour réfléchir avec lui, au démarrage et à la composition d'une équipe ainsi qu'à la mission de la Maison.

Le virus à cette époque était peu connu mais faisait des ravages surtout dans la communauté gai. Il nous a tellement bousculés, que dans l'urgence d'agir, le gouvernement nous a alors confié la mission de créer un hébergement modèle... On en parlait alors comme d'un projet-pilote à titre démonstratif, mais que devait-on démontrer exactement? Nous n'en avions en fait, aucune idée.

Ce nouveau virus faisait peur et il dérangeait beaucoup. Ça vous dit quelque chose? Je me souviens d'avoir été hantée par tous ces décès quotidiens vécus dans la solitude, la honte et l'abandon. Cela aussi, ça vous dit quelque chose? J'étais alors une jeune travailleuse sociale qui se reconnaissait dans le bouillonnant mouvement social de lutte contre le VIH/sida.

Alors enceinte de ma fille, j'ai joint les troupes de ce mouvement de lutte contre ce terrible virus. Que de souvenirs... Souvenirs surtout de ces personnes tombées au combat.

Les ravages de la COVID-19 en ce printemps 2020 me ramènent à cette histoire et à ses bâtisseurs. En écrivant ces lignes, je suis plus que fière de vous rappeler que depuis maintenant 30 ans, contre vents et marées, nous sommes toujours debout.

À la lecture de ce rapport, vous comprendrez pourquoi nous sommes toujours vivants, certes un peu essoufflés, mais néanmoins toujours ensemble dans ce nouvel épisode difficile. Ces visages, ces témoignages et ces textes vous transporteront un peu je l'espère, dans le quotidien de notre dernière année. Certains nous ont quittés, d'autres sont entrés avec le cœur sur la main... La vie continue ainsi avec l'héritage des uns et les nouveaux regards des autres.

Je suis particulièrement touchée par nos résidents et locataires, leur implication et la résilience dont ils font preuve. Je tiens à remercier du fond du cœur mon équipe si vaillante et généreuse, de même que les membres du CA qui tiennent le flambeau dans l'ombre et les bénévoles, nos anges gardiens à nous!

**Marie-Josée Brouillette**

PRÉSIDENTE

Représentante du milieu hospitalier

**Neil Mayers**

VICE-PRÉSIDENT

Représentant de la communauté  
et du milieu des affaires

**Yvan Girard**

SECRÉTAIRE-TRÉSORIER

Représentant des bénévoles

**Peter Korecki**

Représentant du milieu des affaires

**Matthew Halse**

Représentant du milieu des affaires

**José Côté**

ADMINISTRATRICE

Représentante du milieu de la santé

**Suzelle Mafo**

ADMINISTRATRICE

Représentante du personnel

**Gilles Titley**

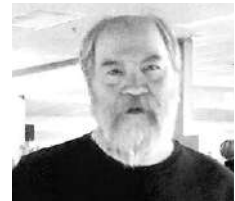
ADMINISTRATEUR

Représentant des locataires et résidents

**Paul Richard**

ADMINISTRATEUR

Représentant des locataires et résidents



### COMITÉ DE PLANIFICATION

Nous nous sommes réunis les 4 coordonnateurs et la direction, une fois par mois et souvent de façon ponctuelle selon les urgences. Nos préoccupations principales ont été le recrutement de personnel, un grand défi pour notre organisation particulièrement cette année, ainsi que la planification des calendriers d'activités et les évaluations de nos programmes.

### COMITÉ DES RÉSIDANTS

Cette rencontre régulière entre résidants nous a permis de réviser le quotidien. Rencontre qui donne la parole, dont l'objectif est de nommer comment chacun se sent dans le groupe et vérifier ce qui mérite d'être ajusté dans le fonctionnement général de la maison. Nous revoyons souvent des éléments essentiels pour vivre ensemble : le respect des règles de vie, les repas, les défis pour reprendre sa santé, les comportements qui peuvent avoir un impact sur les uns et les autres.

### COMITÉ DE VÉRIFICATION

Notre représentant externe nommé par le conseil d'administration est M. Jean Fortin. Bénévolement, il se rend disponible pour soutenir périodiquement la révision des chèques en présence du comptable et de la direction. Durant l'année, il a aussi contribué aux entrevues pour le recrutement des comptables.

### COMITÉ DES LOCATAIRES

Les locataires des milieux de vie se sont réunis régulièrement avec la coordination afin d'échanger et participer à la vie communautaire. Puisqu'être locataire est un engagement à plus long terme, l'impact de ces rencontres a permis d'ajuster certains aspects de notre organisation comme l'entretien des lieux, l'état de santé de certains et le maintien du fonctionnement en groupe.

### GIPA <sup>1</sup>

Composé d'anciens résidants et locataires, ce groupe s'est retrouvé une seule fois cette année. Nous comptons reprendre nos rencontres plus régulièrement car elles sont la voix qui porte les préoccupations des PVVIH aujourd'hui. Le besoin de logements adaptés et le vieillissement figurent parmi les grands thèmes abordés durant ces rencontres.

<sup>1</sup> GIPA : Principe de la participation accrue des personnes infectées ou affectées par le VIH/sida

## LA MAISON D'HÉRELLE<sup>1</sup>

est un organisme sans but lucratif qui poursuit sa mission depuis sa fondation en 1988, grâce à l'initiative du ministère de la Santé et des Services sociaux, de la Ville de Montréal et de Centraide.

NOS  
MILIEUX  
DE VIE

# 4

## milieux de vie adaptés

LA MAISON D'HÉRELLE	L'APPARTEMENT SATELLITE D'HÉRELLE	LES STUDIOS D'HÉRELLE	LE 3738
Hébergement communautaire (Soins palliatifs, répit, transition)	Appartements communautaires	Logements sociaux	Chambres pour personnes vieillissant avec le VIH

Ouverte depuis 1990, la Maison d'Hérelle est une ressource d'hébergement communautaire qui s'adresse à toute personne vivant avec le VIH/sida en perte d'autonomie physique et/ou psychologique faisant face à un besoin d'hébergement (soins palliatifs, transition, convalescence, répit) et de soutien, pouvant être admise à la Maison d'Hérelle, et ce, sans discrimination.

Pour répondre à l'évolution constante des besoins induits par cette maladie, la Maison d'Hérelle poursuit son développement au fil du temps, en construisant de nouveaux modèles de milieux de vie communautaires, avec des programmes ajustés aux différents besoins.

La Maison d'Hérelle doit sa réputation à l'excellence des soins qu'elle prodigue, à la qualité de ses interventions et a su traverser les époques grâce à sa force d'adaptation dans un environnement qui n'a cessé de changer au cours des trente dernières années.

Centrée sur les résidants qu'elle accueille, son approche lui permettra encore à l'avenir de conceptualiser des programmes novateurs, de mettre en place des politiques pertinentes qui suscitent l'engagement et la collaboration des acteurs concernés.

<sup>1</sup>Félix Hubert d'Hérelle est un microbiologiste né à Montréal le 25 avril 1873. Après ses études de médecine en France, il occupe des postes scientifiques dans une dizaine de pays. C'est dans le cadre de ses activités à l'Institut Pasteur de Paris qu'il découvre en 1918 le phénomène de la bactériophagie. Le bactériophage est un virus qui se comporte comme parasite des bactéries et les détruit. Cette découverte a influencé le travail d'un grand nombre de chercheurs qui s'intéressent aux maladies infectieuses.

## LA MAISON D'HÉRELLE




 Plateau Mont-Royal

10 Chambres	<b>RÉSIDENTS</b>
Hébergement	Convalescence
transitoire	Répît
jusqu'à 12 mois	Soins palliatifs

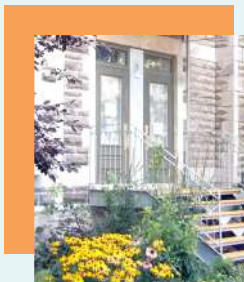
## LES STUDIOS D'HÉRELLE




 Hochelaga-Maisonneuve

15 studios	<b>LOCATAIRES</b>
Logement social	Personnes
avec soutien	confrontées
communautaire	à diverses
permanent	formes
	de pauvreté

## LE 3738



 Plateau Mont-Royal

7 chambres	<b>LOCATAIRES</b>
avec soutien	Personnes
communautaire	veillissantes
permanent	en légère perte
	d'autonomie

## L'APPARTEMENT SATELLITE D'HÉRELLE



 Côte-des-neiges

Appartement	<b>LOCATAIRES</b>
6 chambres	Limitations
avec soutien	fonctionnelles
communautaire	légères, confrontés
permanent	à diverses formes
	de pauvreté

MICHEL RICHARD



### La Maison d'Hérelle 30 ans de vie

L'année 2019-2020 marque nos trente ans d'existence. Durant toutes ces années, l'hébergement à la Maison d'Hérelle s'est fondé sur la chaleur humaine entre individus. Notre philosophie reste la même aujourd'hui. Au fil des ans, nous avons pu constater que nos résidants sont confrontés à plusieurs problématiques autres que leur infection au VIH. Nous accueillons des personnes aux prises avec de multiples difficultés : santé, cardiopathies, santé mentale, cancer, dépendances, troubles de la personnalité, grandes difficultés financières.

Il y a trente ans, de façon générale, la durée moyenne de séjour de nos résidants était d'environ trois mois. Aujourd'hui, nous constatons qu'à tous les cinq ans, le séjour des personnes se prolonge de trois mois de manière constante. La durée d'un hébergement peut varier de six mois à plus d'un an. L'évolution des traitements antirétroviraux a favorisé celle-ci. Dans le même ordre d'idée, d'autres facteurs sont à ne pas négliger : la lourdeur bureaucratique et le manque de disponibilité des ressources d'hébergement dans le système de santé au Québec. Lors des démarches de relocalisation en partenariat avec les acteurs du réseau de la santé, nous avons été confrontés au manque de ressources d'hébergement adaptées aux grandes difficultés vécues par nos résidants. Une fois leurs objectifs de séjour atteints à la Maison d'Hérelle, quel milieu de vie pourra leur être proposé ?



## Satellite

Durant l'année qui vient de se terminer, nous avons été dans l'obligation de fermer l'appartement Satellite 2. Cette décision a été prise en raison de la complexité à gérer le quotidien de trois locataires ayant des problèmes de santé mentale et demeurant dans ce type de structure. La principale difficulté ayant été de créer entre eux, un sentiment d'appartenance à un groupe.

Le Satellite 1 demeure ouvert. Tous les locataires logés dans cet appartement ont maintenu leur location. Nous profitons ici de cette occasion, pour souligner que plusieurs locataires y vivent depuis l'ouverture en 2007.

Durant l'année 2019-2020, deux locataires ont vécu des problèmes de santé importants. En effet, une locataire a subi une intervention chirurgicale à cœur ouvert. En raison de cette chirurgie, elle a été hospitalisée plusieurs mois.

De plus, un locataire s'est remis d'une longue hospitalisation pour des problèmes digestifs. Durant les mois de février et mars 2020, nous avons eu des rencontres régulières et plusieurs discussions au sujet de la Covid-19. Ces échanges ont favorisé une meilleure compréhension de la pandémie, de son ampleur et ses répercussions à l'égard de leurs vies.



## Studios

Les locataires pour qui demeurer stable relève d'un immense défi, ont maintenu leur location dans l'immeuble pour la troisième année consécutive.

Durant les mois de février et mars 2020, les habitudes de vie des locataires ont été bousculées en raison de la Covid-19. Les locataires étaient très inquiets. Il a été nécessaire de les rassurer lors de discussions formelles et informelles. Pour certains locataires, respecter les

consignes de confinement du gouvernement, les mesures sanitaires et les règles de distanciation a été difficile. Il a fallu être très directif et ferme afin que ces notions soient assimilées.

Grâce à la confiance établie depuis longtemps, mes messages ont été pris au sérieux. Il semblerait que la recette ait été gagnante puisque nous n'avons aucun cas déclaré dans l'immeuble au moment d'écrire ces lignes.

### Le 3738

La nécessité d'un milieu de vie tel que le 3738 n'est plus à démontrer avec le vieillissement de la population des personnes vivant avec le VIH. Malgré cette caractéristique, nous observons un très faible taux d'hospitalisation.

De plus, environ 90% des locataires ont maintenu leur autonomie dans les activités de la vie quotidienne et domestiques. Ajoutons qu'ils réussissent à s'impliquer à différents niveaux dans la vie de la maison de chambres : l'entretien des espaces communs et de leur chambre, participation aux activités ludiques, etc.

### Témoignage

CATHERINE Durant l'année 2019-2020, j'ai pu garder contact avec mon fils. Par exemple, je vais manger au restaurant avec lui tous les mois. Aujourd'hui, je réalise que je vais beaucoup mieux. Vivre dans mon appartement me permet de mieux m'occuper de moi. Ça me permet de mieux manger et de prendre ma médication, chose que je négligeais fortement auparavant. Cette année, je me suis rendue à tous mes rendez-vous médicaux. À ce sujet, j'apprécie que Michel m'accompagne au cabinet de mon médecin. De cette façon, je n'ai pas le choix que d'aller à mes examens, car c'est certain que je n'irai pas de moi-même. Je suis heureuse d'être indétectable. Depuis février, nous sommes préparés à vivre la période difficile de confinement. J'ai apprivoisé le port du masque alors que je pensais ne jamais le mettre avant. Malgré tous ces changements, je suis très heureuse dans ma vie.

La frontière entre les services offerts par la Maison et ceux du 3738 semble plus structurée, car avec le temps, les locataires se sont appropriés leurs chez eux. Nous tenons à souligner ici, qu'un locataire apporte son aide à la cuisine tous les mercredis. Il est aussi représentant des résidents au conseil d'administration.

Durant l'année, la mobilité des résidents et des locataires entre nos différents milieux de vie a permis que l'un d'entre eux ait la possibilité d'être accueilli à la Maison d'Hérelle afin d'y recevoir des soins de fin de vie et mourir dans la dignité.

### PERSPECTIVES

Nous avons rencontré des membres de l'équipe du Groupe de ressources techniques (G.R.T.) pour vérifier s'il y aurait une éventuelle possibilité de mettre en place un projet d'habitation avec 15 appartements d'une pièce et demi, en plus d'un grand appartement de 5 à 6 chambres.

Ce projet potentiel représente l'espoir de développer un plus grand nombre de milieux de vie adaptés, tel que le Comité Montréal Sans Sida en a bien saisi l'enjeu.

Nos participants au programme GIPA nous ont transmis leur inquiétude à l'idée de vieillir et terminer leur vie en Centre d'hébergement et de soins de longue durée (CHSLD). Tout particulièrement en raison de leur orientation sexuelle et de leur statut sérologique.

JUDITH DENDY



Les dimensions physiques, émotionnelles, psychologiques, sociales et spirituelles de la personne sont considérées lorsque nous parlons des approches complémentaires de la santé. Celles-ci incluent la naturopathie, l'aromathérapie, l'art thérapie, la musicothérapie, la zoothérapie, les massages, le toucher thérapeutique et le Reiki.

Ces approches sont utilisées par les intervenants de la Maison ou des bénévoles qualifiés dans leur domaine respectif. Vivre avec cette maladie génère du stress, de l'anxiété et de l'insomnie. Le Calmix de la Clef des Champs reste notre première option pour apaiser. La massothérapie est une approche alternative toujours appréciée de nos résidents, nos bénévoles et nos employés.

Notre fidèle Marguerite vient à raison d'une fois par semaine et je peux dire qu'elle est grandement attendue. Nos stagiaires françaises en soins infirmiers ont eu la chance également d'en profiter pendant leurs stages.

La zoothérapie est maintenue dans la maison. La présence de nos pinsons à la salle à manger et notre aquarium au salon apportent une douce présence.



La venue de nos bénévoles avec leurs animaux de compagnie anime aussi la Maison, comme le petit chien de Michel, Chouquette qui l'accompagne lorsqu'il vient faire son bénévolat à la cuisine.

Nos observations confirment amplement que la zoothérapie améliore la qualité de vie et contribue au bien-être des résidents, tout en réduisant le stress et l'anxiété, en apportant un baume pour le moral.

Au fil des années, avec l'aide de bénévoles et de collègues intéressés par les approches alternatives et complémentaires (AAC), un manuel de référence a été créé avec de l'information sur les AAC. Celui-ci est disponible quand vient le temps de traiter diverses problématiques de santé. Ce manuel est devenu un outil très important pour l'équipe et le désir de le voir publier nous anime.

En attendant une future publication, vous pouvez consulter notre site internet, pour retrouver des recettes d'ACC qui se sont révélées efficaces.

[www.maisondherelle.org](http://www.maisondherelle.org)

SUZELLE MAFO



### Témoignages

**MARIE** Je vivais dans l'abus et la violence conjugale. Un soir, j'étais à bout. Alors, j'ai appelé à la Maison d'Hérelle pour avoir un répit et tout de suite j'ai eu une réponse positive. L'intervenante m'a dit que je pouvais venir me reposer et prendre soin de moi. Le lendemain matin, j'étais admise dans la chambre 151. Aujourd'hui je vis seule, je suis épanouie et j'ai un revenu d'emploi.

**BRIGITTE** C'est important pour moi de savoir que je peux toujours compter sur la Maison d'Hérelle. Le suivi dans la communauté m'a permis de me relever quand je suis tombée. Aujourd'hui, il me permet de continuer à me tenir debout.

**Cette année, il fut moins difficile de relever les défis et de faire face aux obstacles qui se sont présentés.**

Dans l'ensemble, le suivi dans la communauté a poursuivi aisément sa mission. Dans le groupe, sept personnes ont été suivies de façon régulière. Cinq autres ont pu cesser leur suivi régulier en conservant leur dossier actif seulement au besoin. Suite à son départ de la Maison d'Hérelle, un résidant a été intégré au suivi dans la communauté, ce qui porte à treize le nombre de personnes suivies de façon active et régulière.

Le diagnostic médical le plus commun est l'atteinte neurologique chez les personnes qui manifestent le besoin d'un suivi dans la communauté. Les facteurs psychosociaux sont plus marquants chez les personnes suivies post-hébergement (détresse, absence du réseau social...) car celles-ci ne possèdent pas de réseau familial et ou social pour les supporter dans la démarche de réinsertion sociale. Dès lors, elles se sentent isolées et c'est à ce moment que la nécessité et l'importance du suivi externe se font le plus ressentir : appels téléphoniques, invitations à partager un repas, rencontres et participation aux activités de la Maison d'Hérelle sont alors proposés d'office.

Cette année, l'évènement qui a marqué le suivi dans la communauté fut l'accueil de deux personnes suivies post-hébergement à la Maison d'Hérelle, celles-ci étant en situation d'urgence afin de leur offrir du répit. La particularité vient du fait que ces résidentes ont pris l'initiative d'effectuer leurs propres démarches pour solliciter l'aide de la Maison d'Hérelle. Cela démontre que le suivi dans la communauté a vraiment sa place et répond à un réel besoin en plus de satisfaire aux attentes des personnes suivies. De surcroît, la réussite du suivi des personnes post-hébergement n'aurait pas été possible sans la collaboration :

- De l'équipe de la Maison d'Hérelle
- Des CLSC du Plateau et des Faubourgs
- Des professionnels du Glen, CHUM (psychiatre, travailleurs sociaux, infirmier de liaison, médecins)

## LE SOUTIEN ENTRE PAIRS



Le projet soutien entre pairs maintient son objectif de départ : l'accompagnement, l'aide dans les activités de la vie quotidienne (AVQ) et autres activités.

Le but de ce programme est de s'entraider mutuellement afin de combler les besoins de chaque pair vivant avec le VIH. Cette entraide permet de réduire l'isolement et d'offrir la possibilité de résoudre collectivement les problèmes rencontrés.

Dans le cadre de leurs différentes implications dans les activités de la Maison, plusieurs aidants/aidés comme Jeanne, Marie et Robert ont participé activement à la rencontre GIPA organisée à la Maison d'Hérelle.

Cette rencontre donne la possibilité aux PVVIH de prendre la parole et d'échanger sur leur vécu. Elle permet en outre aux PVVIH, de fournir une rétroaction importante et significative pouvant influencer véritablement les sources d'information sur les traitements ainsi que sur les effets secondaires et les problèmes d'observance. Une activité karaoké pour créer la synergie entre les pairs aidants/aidés a aussi été organisée auprès de ces derniers. Celle-ci a permis de partager un moment récréatif et surtout de tisser des liens.

Pour maintenir l'objectif du projet à l'avenir, les pairs aidants/aidés seront davantage invités à s'impliquer dans les différents projets à la Maison d'Hérelle, en l'occurrence le projet de Terrasse potagère. Un projet qui permet de favoriser l'échange, le partage autour des légumes et de belles tomates.

## Témoignages

**ROBERT** J'avais décidé d'arrêter ma médication et de me laisser mourir. Grâce au soutien entre pairs, à la présence de mon aidant et surtout au partage de son expérience en tant que PVVIH indétectable depuis plusieurs années, j'ai repris goût à la vie et j'ai recommencé à prendre mes médicaments.

**MADAME.E** Être un aidant est aussi pour moi une manière de donner au suivant. En tant que PVVIH, j'ai reçu de l'aide des pairs. Je sais ce que cela signifie. Lorsque j'apporte le soutien à un aidé, j'éprouve une satisfaction personnelle. Le fait de sortir de mon appartement me permet aussi de briser l'isolement. J'estime que c'est donnant donnant.

AURÉLIE BERNARD



## Savoir dire merci

Cette année, le thème de la 46e édition de la Semaine de l'Action Bénévole était :

« IL EST TEMPS D'APPLAUDIR LES BÉNÉVOLES DE CE PAYS »

### Plus que temps...

À d'Hérelle, trente ans que mes prédécesseurs et moi-même, écrivons ce texte pour souligner l'apport incontestable de nos bénévoles. Mais vous vous doutez bien que notre gratitude ne se cantonne pas à un simple merci annuel par écrit.

La reconnaissance, toutes les formations ou techniques de management d'équipe en parlent. Elle est importante, indispensable pour continuer à encourager et motiver nos équipes.

À d'Hérelle, la reconnaissance se pratique au quotidien depuis trente ans. En octobre, dans un sondage réalisé auprès de nos bénévoles actuels, à la question, quel type de reconnaissance serait la plus significative pour toi, pour te remercier de ton bénévolat? Ce qui ressortait à une écrasante majorité était l'accolade chaleureuse ! Autrement dit ce merci immédiat, ce sourire, cet encouragement, ce café pris ensemble sur le balcon arrière, en complicité.

Toutes les formes de reconnaissance sous forme de prix hommage, soirée ou même cadeau onéreux ne sont jamais plébiscitées. Au quotidien, à chacune de ses présences, notre bénévole est

accueilli par un membre de l'équipe pour lui donner les dernières informations de la maison et des résidents. Durant son temps de bénévolat, il travaille en lien constant avec l'intervenant, la cuisinière ou la personne de l'entretien. Le bénévole est consulté sur ce qu'il souhaite faire ce jour, sur ce qu'il est à l'aise de faire. Entre le membre de l'équipe et le bénévole, le partage est permanent entre ces deux-là, qu'il soit formel ou non.

À son départ, le bénévole a toujours un temps d'échange pour nourrir la maison de ses questions, observations, suggestions, un véritable travail d'équipe! Ceci tous les jours, toute l'année et ce depuis trente ans!



## SEMAINE DE L'ACTION BÉNÉVOLE 2020 DU 19 AU 25 AVRIL



### IL EST TEMPS D'APPLAUDIR LES BÉNÉVOLES DE CE PAYS

#SAB2020

Cette reconnaissance ne peut pas être uniquement offerte par la personne qui recrute et coordonne ces bénévoles. Elle est l'affaire de tous.

À d'Hérelle, nous l'avons tous bien compris. Nous savons que sans eux, notre travail n'aurait pas du tout le même sens! C'est pourquoi, par exemple, la cuisinière prépare le gâteau préféré d'un bénévole pour sa fête, qu'un intervenant sort jaser avec lui en partageant un café, que notre secrétaire et lui échangent sur le dernier film d'un célèbre réalisateur... Je vous dis, trente ans d'exemples à partager!

Croyez-moi, à d'Hérelle nous sommes doués pour cela. L'atmosphère chaleureuse que chacun ressent à peine le seuil de la maison franchi, c'est notre ADN, notre marque de fabrique. Intégrer le bénévolat à Hérelle, c'est intégrer une famille, c'est pouvoir se sentir appartenir à un groupe, c'est partager une mission, honorer des valeurs.

Mes collègues et moi-même sommes toujours agréablement surpris lorsqu'en arrivant, nos visiteurs nous disent que la maison est fidèle à ce qu'elle dégage dans ses écrits (communications, livre...). Un lieu à part où l'on croit encore à l'humain, où on lui permet d'être véritablement ce qu'il est, en l'acceptant lui, là où il en est.

Un lieu à part pour nos résidents en premier lieu bien sûr, mais aussi pour chaque membre de notre équipe. Il s'agit donc bien du merci du quotidien qui compte. Le merci qui nomme en quoi la présence ou la tâche accomplie par le bénévole, a fait la différence pour ce résident ou pour cet intervenant. C'est ce temps pris pour aller à la rencontre de l'autre.

Si depuis trente ans, nos statistiques de bénévolat sont aussi florissantes et notre recrutement aisé, nous le savons, c'est que le secret réside là, dans notre capacité à fidéliser nos bénévoles, à les remercier, à les applaudir.

ALORS BRAVO MES CHERS BÉNÉVOLES ET ENCORE MERCI.

### Réflexion comme bénévole à la Maison d'Hérelle depuis 1994



MARGUERITE RONALDO

Quel beau cadeau! Les échanges des résidents tristes, paniqués qui me disaient: «J'ai peur de souffrir physiquement, de mourir tout seul, j'angoisse devant l'inconnue, ma mort», tantôt, plein d'espoir «Ma charge virale a baissé, mes enfants, mon frère ou mes amis viennent me voir, mon guide ou ange-gardien me conduira vers la lumière» ou plein de colère et de révolte «Pourquoi ça m'arrive à moi?». Plusieurs sont revenus en convalescence bien encadrés par une belle équipe, des soins et plusieurs en sont ressortis autonomes et confiants en l'avenir. La rencontre de plusieurs résident(e)s comme Anna, Oscar,

Suite à une introspection de mon cheminement de vie et de carrière, j'ai fait plusieurs sauts dans l'inconnu qui m'ont fait prendre conscience de suivre mon intuition, de ma grande capacité d'écoute des autres et de moi-même à la fois. C'est l'ouverture du cœur.

Le bénévolat à la Maison d'Hérelle a surpassé tout ce que j'avais connu, j'étais à ma place, c'était congruent dans mon cœur. Ces espaces d'ici et maintenant, d'empathie, d'accueil inconditionnel ou de non-jugement, d'écoute active et de mon meilleur ami le silence, de la créativité, du lâcher prise et d'une équipe de travail formidable sont un endroit intense de croissance spirituelle et de sagesse que la vie m'a présenté.

Noé, Arthur, Rose, Léo, Maëlle, Augustin... Je m'arrête là car la liste serait longue. Ils sont tous dans mon cœur! À leur première rencontre avec moi, toutes ces personnes vivant la souffrance physique et morale, démunies devant le choc de leur état de santé, le rejet, la honte et souvent la solitude, ont inspiré en moi la vraie raison d'être de mon bénévolat à la Maison d'Hérelle, je dirais même plus «La maison de l'amour». Pourquoi? Parce que nous sommes tous interreliés sur cette terre à grandir vers un mieux-être, de bienveillance et de bonheur.

### Félicitations à la Maison d'Hérelle pour ses 30 ans!

Je suis extrêmement reconnaissante à cette maison de fraternité pour toutes ces années d'accueil chaleureux en tant que bénévole, où j'ai pu avoir l'opportunité d'apprendre énormément avec tous, qu'ils soient dans l'équipe de gestion, employés ou auprès des résidents!

Nous sommes tous des frères et sœurs dans ce beau voyage sur la planète terre et l'amour est et sera toujours notre meilleur moyen de transport! Faire partie de la famille d'Hérelle me réchauffe le cœur!  
Merci pour toutes ces merveilleuses années ensemble!

## Témoignages



MARLY PARISY

# Notre histoire

**1990**

Ouverture de  
la Maison d'Hérelle

**1996**

Achat du 3742

**2007**

Ouverture de  
l'appartement Satellite

**2008**

Ouverture des Studios

**2014**

Ouverture du 3738

## 30 ans

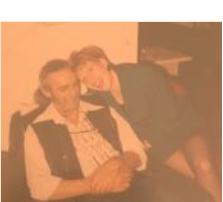
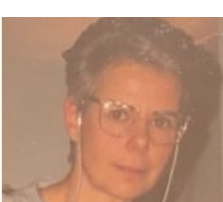
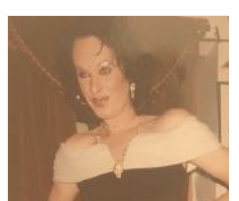
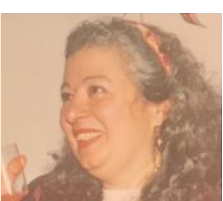
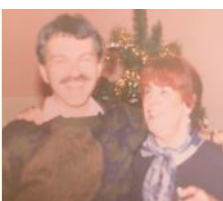
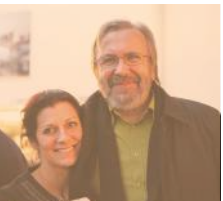
d'expertise  
d'accompagnement

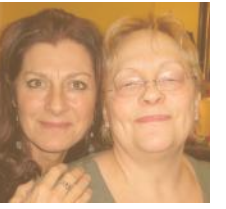
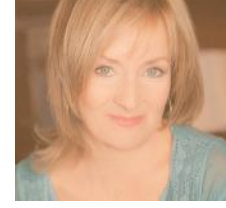
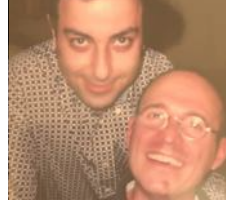
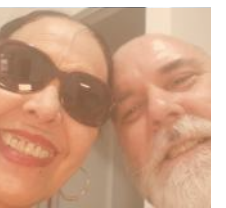
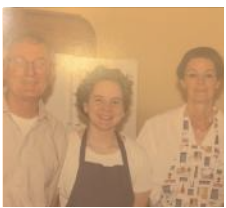
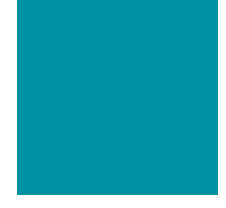


Notre approche  
présentée en un ouvrage



Disponible à la vente  
sur le site de la Maison d'Hérelle  
[www.maisondherelle.org](http://www.maisondherelle.org)





## NOS PARTICIPATIONS

### Forums, stages, colloques

**17<sup>e</sup> Symposium des infirmiers et infirmières sur le VIH/sida, Montréal**

**26<sup>e</sup> Symposium sur les aspects cliniques du VIH, Montréal**

**9<sup>e</sup> Symposium sur la prise en charge clinique des hépatites virales**

**Assemblée générale de la COCQ-Sida et colloque conjoint**

**Assemblée générale de la Fondation québécoise du sida**

**Assemblée générale de la FOHM**

**Sida de base, l'essentiel sur le VIH/Sida-Accompagnement des PVVIH**  
Centre Saint Pierre

**Accès + : Les barrières et les facilitateurs dans l'accès aux soins et aux traitements du VIH au Québec**  
Programme national de mentorat sur le VIH et les hépatites (PNMVH)

**Intervenir près d'une clientèle non volontaire**  
Association des services de réhabilitation sociale du Québec (ASRSQ)

**Approche québécoise en matière de criminalisation du VIH : Mise à jour et implications cliniques**  
Programme national de mentorat sur le VIH et les hépatites (PNMVH)

**Outillons nous - Fin de vie et VIH**  
COCQ-Sida

**L'encéphalopathie hépatique : interventions médicales et infirmières**  
Programme national de mentorat sur le VIH et les hépatites (PNMVH)

**Intervention brève en toxicomanie**  
Association des services de réhabilitation sociale du Québec (ASRSQ)

**Pour un usage de substances à moindre risque**  
Programme national de mentorat sur le VIH et les hépatites (PNMVH)

**Personne exposée à une ITSS : Que faire ? Intervention préventive relative aux ITSS**  
Programme national de mentorat sur le VIH et les hépatites (PNMVH)

**La consommation de drogues par injection au Canada :  
une étude du CRCHUM un portrait nuancé des dernières années**  
Programme national de mentorat sur le VIH et les hépatites (PNMVH)

**La manipulation, la prévenir, la détecter et influencer avec intégrité**  
Association des services de réhabilitation sociale du Québec (ASRSQ)

**Prise en charge de l'hépatite C en pharmacie communautaire**  
Programme national de mentorat sur le VIH et les hépatites (PNMVH)

**Nouveautés en pharmacothérapie du VIH : de la théorie à la pratique**  
Programme national de mentorat sur le VIH et les hépatites (PNMVH)

**Le poids des mots : pour un langage respectueux et sans stigmatisation**  
Programme national de mentorat sur le VIH et les hépatites (PNMVH)

## STAGES SUPERVISÉS ET COLLABORATIONS

Participation à [La supervision des gestionnaires travailleurs sociaux](#)

Participation et collaboration au [Programme National de Mentorat sur le VIH/sida \(PNMVS\) pour la formation continue des infirmiers et infirmières en VIH/sida](#)

Supervision [Stage des infirmiers et infirmières à la maîtrise de l'Université de Montréal \(UdeM\)](#)

Supervision [Stage en travail social de l'Université de Montréal \(UdeM\)](#)

Supervision [Stage des infirmiers et infirmières de l'Institut de Formation en Soins Infirmiers \(IFSI\) France](#)

Supervision [Stage en médecine sociale engagée de l'Université de Montréal \(UdeM\)](#)

## Témoignage

Estelle PACHE - Étudiante 3ème année en soins infirmiers à Marseille, France

Lors de ce stage à la Maison d'Hérelle, j'ai appris beaucoup sur l'accompagnement des résidents vivant avec le VIH/sida. De multiples soins concernant à la fois le physique mais surtout les aspects psychologiques et sociaux de chaque personne.

J'y ai trouvé une réelle prise en charge holistique et personnalisée. Chacun est acteur des soins dispensés, a ses propres objectifs, son histoire de vie, ses soucis et priorités.

L'équipe y est d'une grande douceur, sans jugement et fait preuve d'une compréhension sans faille. Elle encourage, respecte, accompagne chaque personne hébergée. Elle donne un sens à chaque acte réalisé, avec des questionnements de la part de chacun, toujours dans une volonté d'agir au mieux en faveur de la personne et du bon fonctionnement de la Maison.

J'y ai pour la première fois, observé et utilisé des méthodes alternatives dans les soins (vinaigre de cidre, Calmix, crème aux herbes, huiles essentielles). Cela change beaucoup des soins standards médicalisés et est très enrichissant.

Chacun y a sa place, apporte son expérience, son savoir-faire et son savoir-être. Et tout fonctionne en harmonie dans une ambiance chaleureuse, ce qui donne tout son sens au nom « Maison d'Hérelle ».

À la Maison d'Hérelle, il faut tout d'abord aimer le relationnel. Vouloir créer une relation de confiance avec chacun en étant ouvert et en respectant ses choix. Et prendre le temps, puisqu'on l'a, pour nouer ce lien si particulier et unique. Avoir la volonté d'agir au mieux pour la personne, en se remettant en question pour toujours se perfectionner.

C'est un stage qui m'a appris beaucoup sur la relation humaine dans le soin mais aussi au sein d'une équipe. J'ai vraiment perçu de grandes différences avec ce que j'ai pu vivre dans des établissements médicaux en France, où l'on n'a pas le temps pour ce relationnel, où tout est principalement axé sur la pathologie physique.

Alors merci pour tout, de m'avoir ouvert vos portes, merci pour votre bienveillance et votre humanité, j'en repars très enrichie et cela me servira beaucoup pour le sens que je veux donner à mon métier.

# Une deuxième saison tout en couleur au potager

Ce n'est pas moins de onze ateliers qui ont eu lieu lors de cette saison 2019. Ils ont réuni en moyenne huit personnes à chaque fois.

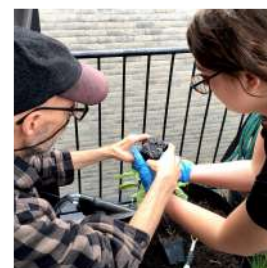
Une production à faire pâlir certains jardiniers : des salades, des tomates, des carottes, des haricots et autres poivrons. Semés, plantés, fertilisés, récoltés pour une communauté investie et heureuse de cette oasis de verdure au cœur de Montréal.

Réduction de l'îlot de chaleur et production nourricière, voilà déjà deux objectifs environnementaux dont on peut être fiers. Mais ce n'est pas tout! Chapeau bas à nos formidables cuisinières, qui à chaque repas, mettaient dans leurs plats, un peu de soleil de notre jardin à travers une herbe, un légume. Le potager est dorénavant bel et bien implanté dans notre communauté.

Un espace détente pour certains, un lien d'apprentissage et de valorisation pour d'autres. Il se transforme aussi pour quelques-uns, en un espace d'exercices. C'est qu'il faut les attacher aux tuteurs ces immenses tomates et ces haricots. Il faut se plier en deux pour en récolter l'ensemble.

Quel que soit le bénéfice que chacun en retire, le sondage de fermeture le montre : cette terrasse devenue potagère n'est plus à remettre en question pour l'ensemble de nos résidents, bénévoles et membres du personnel. Alors rendez-vous est donné en 2020 pour nous prêter main forte, pour un atelier, pour l'ouverture ou la fermeture. Vous serez ébahis par l'énergie de toutes ces petites abeilles qui s'activent autour de ces quinze pots. Merci à tous nos fabuleux jardiniers d'un jour ou d'une saison.

Merci à nos deux partenaires, Orlane de Micro-Habitat et Véronique de Sel de la Terre. Nous sommes chanceux que de si talentueux professionnels nous accompagnent.



## À la mémoire...



LISE VERRETTE

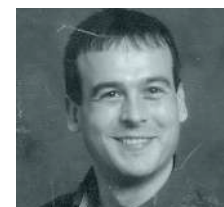
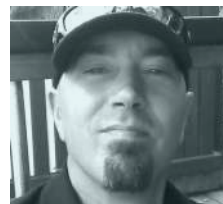
D'un engagement et d'une fidélité touchante, Lise nous a fait don de sa présence et de son temps en tant que bénévole à la cuisine pendant plus de 15 ans. Elle nous a laissé beaucoup d'elle-même et nous lui rendons hommage aujourd'hui.

Toute l'équipe de la Maison d'Hérelle

Nous remercions la vie d'avoir rencontré la belle Lise, une femme fantastique, au grand cœur, toujours prête à aider tous et chacun sans discrimination, tu nous manqueras et tu seras toujours dans nos cœurs.

France et Lyne, membres de l'équipe en cuisine

## En souvenir d'eux



MARIO GRONDIN



### A Taste For Life - « Un Goût Pour La Vie » Un succès hors du commun!

Pour une troisième année consécutive, cet événement qui s'est déroulé simultanément dans 21 villes canadiennes, nous a permis de récolter 26 000 \$ et de faire vivre des millions de plaisirs aux participants.

C'est grâce à la Banque TD, à la pharmacie Martin Duquette et au magazine Fugues en tant que commanditaires que nous avons pu réaliser ce souper-bénéfice qui s'est déployé dans six restaurants montréalais : Les Cabotins, Toro Rosso, Magpie, Su, Pizzeria Lafayette et Boxerman.

Le précieux soutien de nos hôtes, ambassadeurs et artistes dans chacun des restaurants nous a permis de mobiliser ce soir-là, l'attention du public pour soutenir nos programmes de soins, d'accompagnement et d'hébergement.

Les organisateurs ont été particulièrement touchés par la générosité des convives dont le cœur était rempli de joie. Une magnifique soirée que nous souhaitons répéter à tous les printemps.



## FÊTES DE NOËL



## VIE QUOTIDIENNE



## FÊTE DES BÉNÉVOLES



## QUILLOTHON



## DÉFI CARITATIF SCOTIA



**PERSONNEL INFIRMIER**

Émond Mathilde	Coordonnatrice des soins infirmiers
Perreault Nathalie	Infirmière

**PERSONNEL INTERVENANT**

Mafo Suzelle	Coordonnatrice de l'équipe d'intervenants
Richard Michel	Coordonnateur des milieux de vie
Dendy Judith	Intervenante
Dufresne Jade	Intervenante (Équipe sur appel)
Gosselin Marie	Intervenante (Équipe sur appel)
Martin Nicolas	Intervenant (Équipe sur appel)
Rumeau Adèle	Intervenante (Équipe sur appel)
Valenzuela Edgardo	Intervenant (Équipe sur appel)
Voghel Heidi	Intervenante (Équipe sur appel)
David Yolaine	Intervenante (Équipe sur appel)
Lord Rosanne	Intervenante (Équipe sur appel)
Semexant Erline	Intervenante (Équipe sur appel)
Grenon Alexia	Intervenante (Équipe sur appel)

**PERSONNEL ADMINISTRATIF**

Blanchard Michèle	Directrice générale
Bernard Aurélie	Coordonnatrice des équipes
Grondin Mario	Consultant en communication
Coutant Camille	Assistante à la direction et aux communications
Royer Madeleine	Secrétaire administrative
Racine Dominique	Conseillère en développement philanthropique
Charbonneau Myckaël	Comptable
Kamasa Assia	Comptable (Mi-temps 2018-2019)
Pene Arame	Comptable (Mi-temps 2018-2019)

**PERSONNEL DE LA CUISINE**

Beauchamp France	Coordonnatrice de la cuisine
Tessier Lyne	Cuisinière
Gautreau Lisa	Aide cuisinière

**PERSONNEL DE L'ENTRETIEN**

Lepage Richard	Coordonnateur de l'entretien ménager
Gaudreault Nathalie	Préposée à l'entretien ménager
Wenzel Laura	Soutien aux projets spécifiques



# Merci



## À NOS FIDÈLES COLLABORATEURS

**Gilbert Renaud** pour l'animation des réunions d'équipe

**Gérard Briand** pour ses précieuses recommandations sur la recherche de financement

**Pierre Messier** pour ses judicieux conseils et nombreux dépannages d'urgence

**Fernando Gonzales** (CUSM) pour son soutien logistique sur le Défi caritatif de la Course Scotia

**Jean Fortin** pour son implication en tant que vérificateur

**Marion Tartarin** pour son soutien à distance

**Dominique Racine** pour sa disponibilité et ses connaissances en philanthropie

**Assia Kamasa** pour son assistance à distance à la comptabilité

**Arame Pène** pour sa collaboration au service comptabilité

**Manon Thériault** et **Marielle Jalbert** pour leurs animations chaleureuses lors de nos événements

**Jean-Yves Blanchard** pour son aide à l'élaboration de nos outils statistiques

## AUX MEMBRES SORTANTS DU CONSEIL D'ADMINISTRATION

**Mathilde Émond**

**Michel Bélec**

Merci pour leur investissement en tant que membres du CA

**Michel Pellerin**



## RÉSEAU DE LA SANTÉ ET DES SERVICES SOCIAUX

**Le Centre Hospitalier de l'Université de Montréal (CHUM)**

**Le Centre Universitaire de Santé McGill (CUSM)**

**Les équipes des CLSC**

(Infirmières, travailleurs sociaux, physiothérapeutes, ergothérapeutes, préposés et autres intervenants)

**CLSC de Côte-des-Neiges**

pour leur soutien aux locataires du Satellite

**CLSC du Plateau Mont-Royal**

pour leur soutien continu

**CLSC Hochelaga-Maisonneuve**

pour leur soutien des locataires des Studios

**Les équipes des cliniques**

La clinique médicale l'Actuel

La clinique médicale La Licorne

La Clinique Médicale Urbaine du Quartier Latin

**Le centre de réadaptation**

*Lucie-Bruneau pour son travail avec*

*les personnes atteintes de troubles cognitifs*

## Mention Spéciale

**JACQUES FALLU**

Infirmier clinicien de proximité rattaché à la Clinique d'immunodéficience du CUSM

Un grand merci pour toutes ces années de partenariat et d'échange.

Au nom de toute l'équipe, bonne retraite Jacques !

## ÉTABLISSEMENTS D'ENSEIGNEMENT

**Cegep du Vieux Montréal, département Techniques de travail social**

**L'École de Zoothérapie Internationale**

**L'équipe du Programme National de Mentorat sur le VIH-Sida (PNMVS)**

**L'Institut de formation en soins infirmiers, de Rezé**

**L'Université de Montréal, département des Sciences infirmières**

**L'Université du Québec à Montréal, département des Sciences sociales**

**L'Université du Québec à Trois-Rivières, département des Sciences infirmières**

**L'Université Concordia**

*dans le cadre du cours « HIV/AIDS Cultural, Social and Scientific Aspects of the Pandemic »*

**Recrutement santé Québec** *Rolande Chartier, Coordonnatrice de la direction générale du personnel réseau et ministériel*

**Yvon Roy et les élèves du Collège Jean de la Mennais, pour leurs visites régulières**

## OSBL ET ORGANISMES COMMUNAUTAIRES

### **ACCM**

**Carrefour Jeunesse emploi Côte des Neiges**

### **GAP-VIES**

**Les maisons d'hébergement VIH/sida**

*spécialement Les Hébergements de l'Envol, Maison du Parc, Maison Dominique, Sidalys*

**La Maison Plein Cœur**

*pour ses studios et la collaboration au volet post-hébergement*

**Le Regroupement d'aide aux personnes seules et itinérantes de Montréal (RAPSIM)**

**Le Groupe Plein Emploi**

*Merci à Linda Desjardins, Conseillère en emploi*

**La Table des organismes communautaires montréalais de lutte contre le sida**

*Merci à Marjolaine Pruvost, Coordinatrice*

**La Table des ressources d'hébergement VIH/sida du Québec**

**La COCQ-SIDA**

*pour l'appui et la représentation politique, et pour le travail de réflexion*

**Moisson Montréal**

**Portail VIH**

**Répit ressource**

**RIOCM**

## SOUTIEN, COLLOQUES, PROGRAMMES DE FORMATION

**La Fédération des OSBL d'habitation de Montréal (FOHM)**

**Le Réseau québécois des organismes sans but lucratif d'habitation**

**Les CLE** pour leurs services à nos résidants et locataires

Hochelaga-Maisonneuve, Plateau Mont-Royal - De Lorimier, Saint-Alexandre, Côte-des-Neiges

## SOUTIEN AU BÉNÉVOLAT

**Le Centre d'Action Bénévole de Montréal (CABM)**

**Accès Bénévolat - Est de Montréal (ex SBEM)**

**Les Ptits Lutins** qui apportent des cadeaux aux résidants à Noël

**Natural Medicine Comprehensive Database**

## PRINCIPAUX FOURNISSEURS

**Café Brossard**

**Fruiterie du Plateau**

**La Clef des champs**

pour leurs produits et leurs conseils

**La Maison André Viger**

Sa représentante Rose-Hélène Truchon  
pour les équipements médicaux

**La pharmacie Chikh**

**La pharmacie de l'Institut Thoracique**

**La pharmacie Dorothée Minville**

**La pharmacie Danielle Desroches**

**La pharmacie Martin Duquette**

**Magnus Poirier**

Son représentant Marc-André Poirier

**Maison Aaron et le complexe Æterna**

**Marché Tradition**

Propriétaires Denis Martin et Linda Ouellet

**Moisson Montréal <sup>1</sup>**

**Micro Habitat**

Sa représentante Orlane Planet

**Monnol Import Export**

(suppléments et vitamines)

**Paul Leclair - Service informatique**

**Robert & fils**

(huiles essentielles et vitamines)

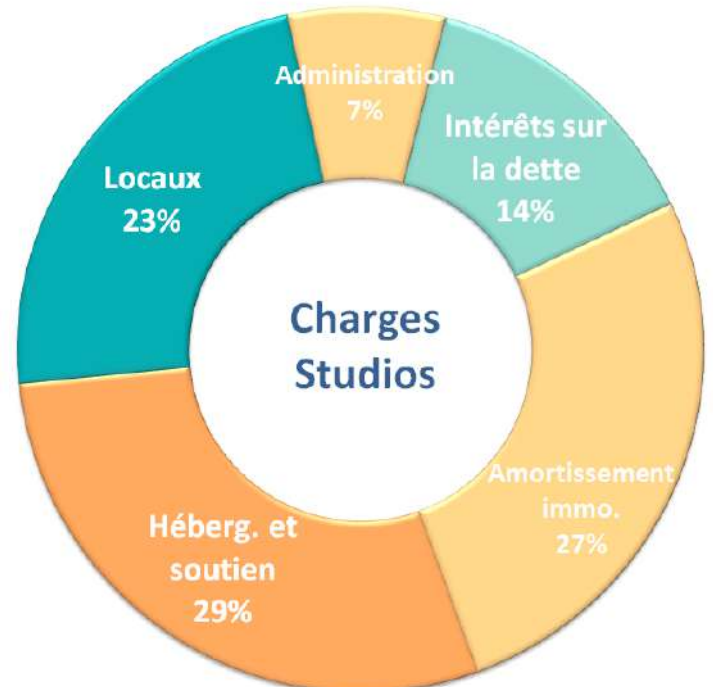
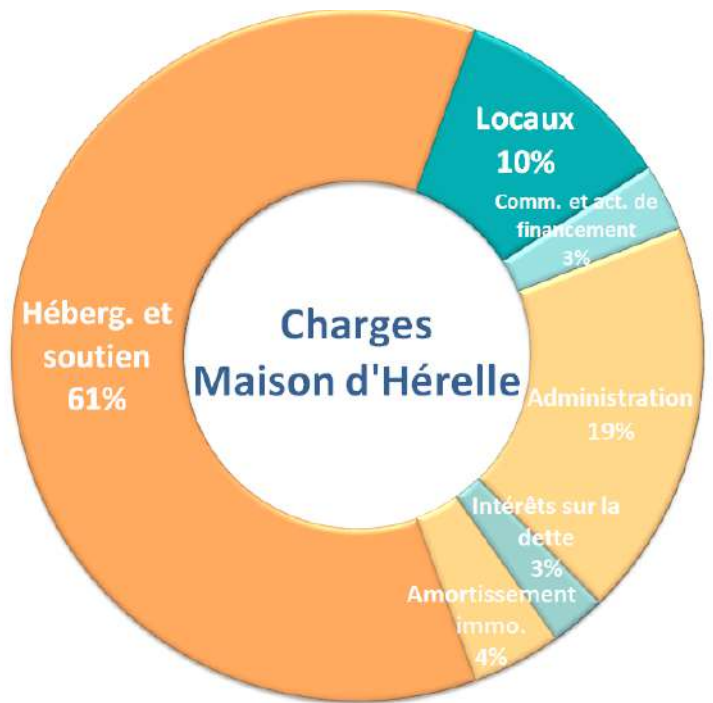
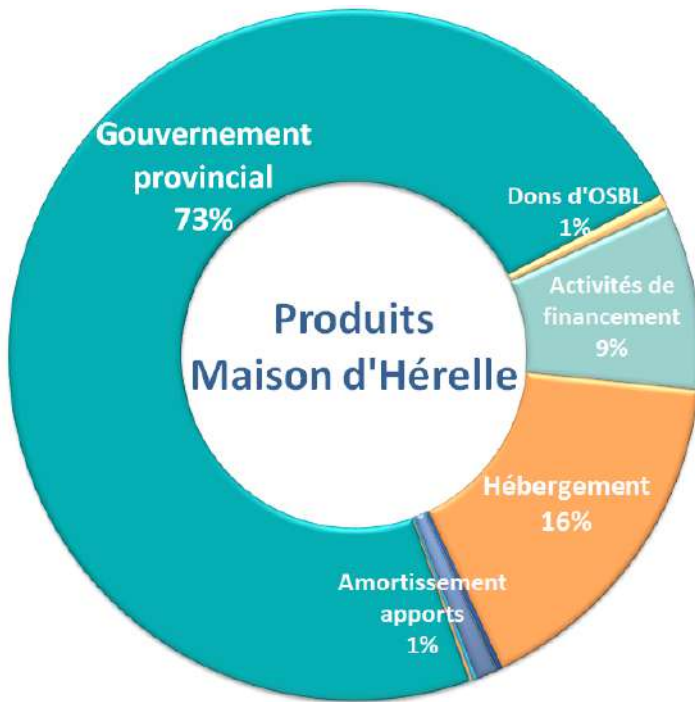
**Sel de la terre**

Sa représentante Véronique Durocher

**UMERLS-Denis Bordeleau**

contracteur pour nos travaux de rénovation

<sup>1</sup> Moisson Montréal a distribué 2 821 kilogrammes de denrées à la Corporation Félix-Hubert d'Hérelle entre le 1er avril 2019 et le 31 mars 2020. Ainsi, la valeur annuelle totale des denrées distribuées par Moisson Montréal à notre ressource s'élève à 16 080 \$.



« Quand plus aucun chemin ne mène dans la bonne direction, seuls ceux qui oseront passer ailleurs pourront créer un nouveau chemin et pour ceux qui suivront »

Pensées du désert



# Ensemble, préparons un monde **SANS SIDA** ni **VIH**

## 90-90-90

Une cible ambitieuse de traitement pour aider à mettre fin à l'épidémie du sida

## 90-90-90: Un traitement pour tous



37,9 millions de personnes vivent avec le VIH



79 % savent qu'elles sont séropositifs au VIH  
Le reste ne le sait pas



3 personnes sur 5 vivant avec le VIH reçoivent un traitement antirétroviral



Seulement 53 % des personnes vivant avec le VIH ont une charge indétectable du virus

### Objectifs de traitement 90-90-90

30 millions de personnes sous traitement d'ici à 2020

90 % des personnes vivant avec le VIH connaissent leur statut (ou état sérologique)

90 % des personnes qui connaissent leur statut reçoivent un traitement antirétroviral

90 % des personnes sous traitement antirétroviral ont une charge virale indétectable



BIEN PLUS QU'UN TOIT